

Zweite interne Absolventenbefragung
der Hochschule für angewandte Wissenschaften
Deggendorf

Alle Studiengänge

Jahrgang 2007
durchgeführt vom Career Service
Ulrike Sauckel



Inhaltsverzeichnis

I.	Methodische Durchführung	3
II.	1. Frage: „Wie schätzen Sie aus heutiger Sicht den Nutzen Ihres Studiums, von 1) unabdingbar bis 5) überflüssig?“	4
III.	5. Frage: „Haben Sie während Ihres Studiums Auslandserfahrung gesammelt?“	5
IV.	6. Frage: „Wie haben Sie Ihre erste Tätigkeit (nach dem Studium) gefunden?“	6
V.	7. Frage: „Wie lange hat es gedauert, bis Sie Ihre erste Anstellung (nach dem Studium) gefunden haben und wie viele Bewerbungen mussten Sie schreiben?“	7
VI.	8. Frage: „Wo war Ihre erste Tätigkeit (nach dem Studium)?“	9
VII.	9. Frage: „Wie hoch war Ihr Einstiegsgehalt?“	10
VIII.	10. Frage: „Sind Sie noch bei Ihrem ersten Arbeitgeber beschäftigt, oder haben Sie bereits einen Wechsel hinter sich?“	11
IX.	11. Frage: „Würden Sie Weiterbildungsmaßnahmen der Hochschule in Anspruch nehmen?“	11
X.	12. Frage: „Sind Sie Mitglied bei AlumniNet e.V. (Ehemaligenverein der Hochschule)?“	11
XI.	13. Frage: „Wären Sie bereit an einem Mentorenprogramm der Hochschule teilzunehmen (Betreuung eines Studenten der Hochschule Deggendorf)?“	12
XII.	14. Frage: „Wie schätzen Sie den Kontakt zur Hochschule ein?“	12
XIII.	15. Frage: „Bewerten Sie bitte die Stadt Deggendorf und die Region in Bezug auf Wohn-, Lebens- und Studienstandort.“	13
XIV.	16. Frage: „Für weitere Anregungen Ihrerseits wären wir sehr dankbar:“	13
	Anhang 1 Danksagung.....	14
	Anhang 2 Fragebogen.....	15

I. Methodische Durchführung

Es wurden 358 Absolventen aller Studiengänge angeschrieben, 76 Absolventen haben geantwortet. Davon 45 männliche (59,21 %) und 31 weibliche (40,79 %).

Dies entspricht einer Rücklaufquote von 21,23 %.

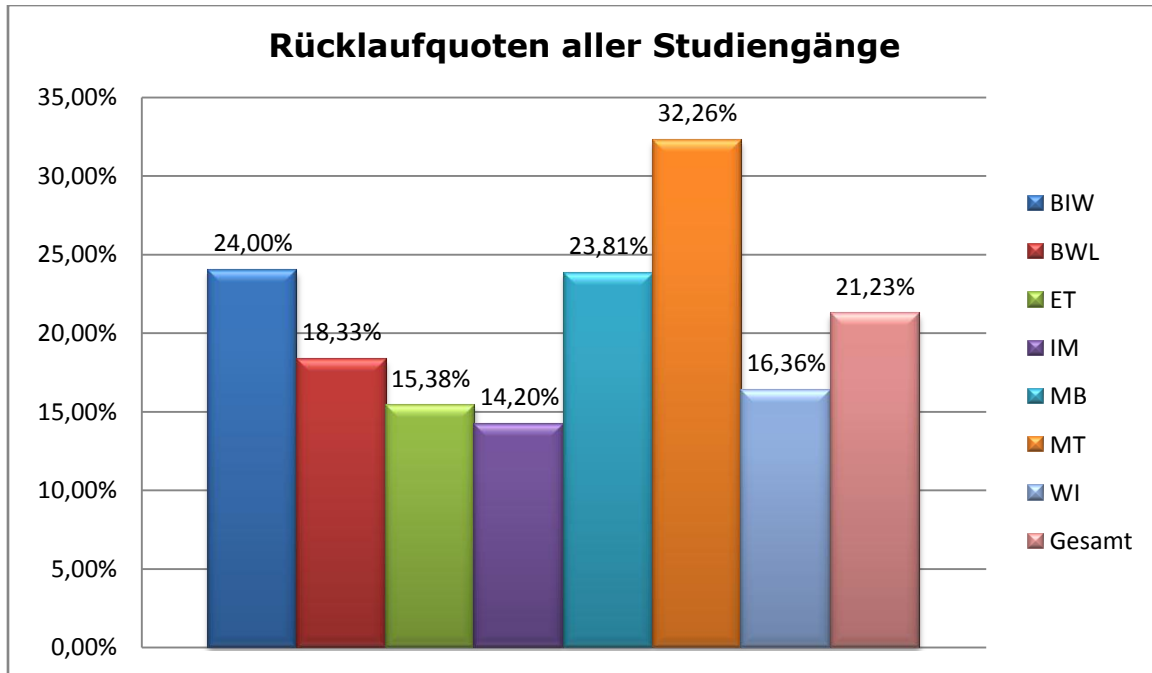


Abbildung 1

II. 1. Frage: „Wie schätzen Sie aus heutiger Sicht den Nutzen Ihres Studiums, von 1) unabdingbar bis 5) überflüssig?“

Die Bewertung erfolgte an Schulnoten angelehnt. Die Ergebnisse waren wie folgt:

Note:	Gesamtanzahl:	männlich:	weiblich:
1	22 (28,95 %)	15 (33,33 %)	7 (22,58 %)
2	44 (57,90 %)	25 (55,56 %)	19 (61,29 %)
3	8 (10,53 %)	4 (8,89 %)	4 (12,90 %)
4	1 (1,32 %)	0 (0 %)	1 (3,23 %)
5	1 (1,32 %)	1 (2,22 %)	0 (0 %)

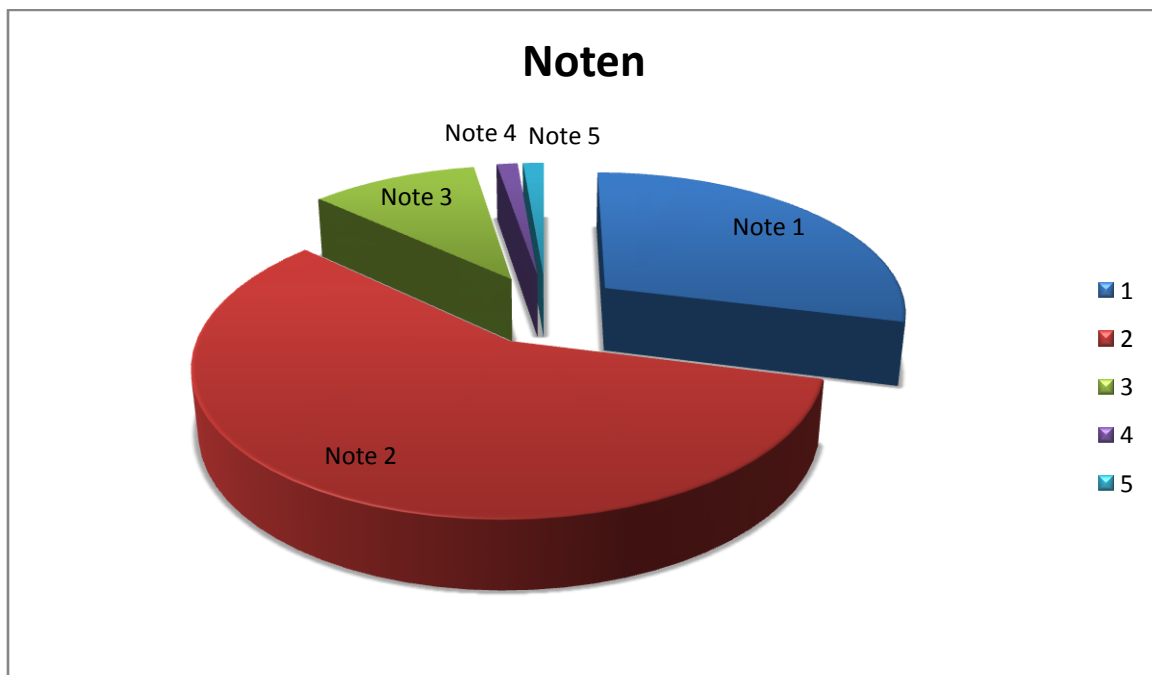


Abbildung 2

III. Die Auswertungen der Fragen 3 – 5 sind den Befragungen der einzelnen Fachbereiche zu entnehmen.

IV. 5. Frage: „Haben Sie während Ihres Studiums Auslandserfahrung gesammelt?“

Auslandserfahrung:	Gesamtanzahl:	männlich:	weiblich:
Auslandssemester	7 (9,21 %)	3 (6,67 %)	4 (12,90 %)
Auslandspraktikum	12 (15,79 %)	5 (11,11 %)	7 (22,28 %)
Abschlussarbeit	0 (0 %)	0 (0 %)	0 (0 %)
summer job	1 (1,32 %)	0 (0 %)	1 (3,23 %)
Sprachschule	1 (1,32 %)	0 (0 %)	1 (3,23 %)
keine Auslandserfahrung	57 (75 %)	36 (80 %)	21 (67,74 %)
keine Angaben	4 (5,26 %)	2 (4,44 %)	2 (6,45 %)

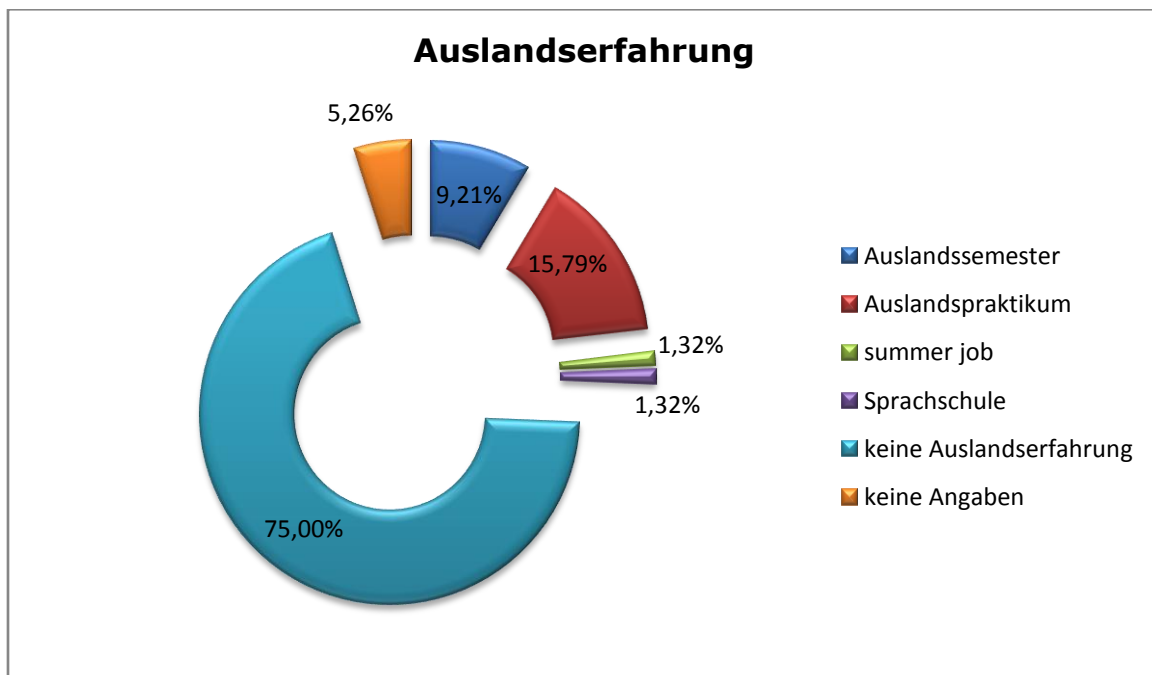


Abbildung 3

Sie meisten Absolventen haben während ihres Studiums keinerlei Auslandserfahrung gesammelt. Bei denen die im Ausland waren überwiegt der Anteil des Auslandspraktikums, gefolgt vom Auslandssemester.

V. 6. Frage: „Wie haben Sie Ihre erste Tätigkeit (nach dem Studium) gefunden?“

Art:	Gesamtanzahl:	männlich:	weiblich:
Career Service	2 (2,63 %)	1 (2,22 %)	1 (3,23 %)
Anzeige (Presse)	10 (13,16 %)	5 (11,11 %)	5 (16,13 %)
Initiativbewerbung	8 (10,53 %)	5 (11,11 %)	3 (9,68 %)
Freunde / Verwandte	6 (7,90 %)	3 (6,67 %)	3 (9,68 %)
über Praktikum / Abschlussarbeit	17 (22,37 %)	14 (31,11 %)	3 (9,68 %)
Agentur für Arbeit	1 (1,32 %)	0 (0 %)	1 (3,23 %)
Jobbörse (Internet)	5 (6,58 %)	4 (8,89 %)	1 (3,23 %)
selbstständig	11 (14,47 %)	4 (8,89 %)	7 (22,58 %)
sonstige	8 (10,53 %)	4 (8,89 %)	4 (12,90 %)
keine Angaben	7 (9,21 %)	4 (8,89 %)	3 (9,68 %)
keine Anstellung gefunden	1 (1,32 %)	1 (2,22 %)	0 (0 %)

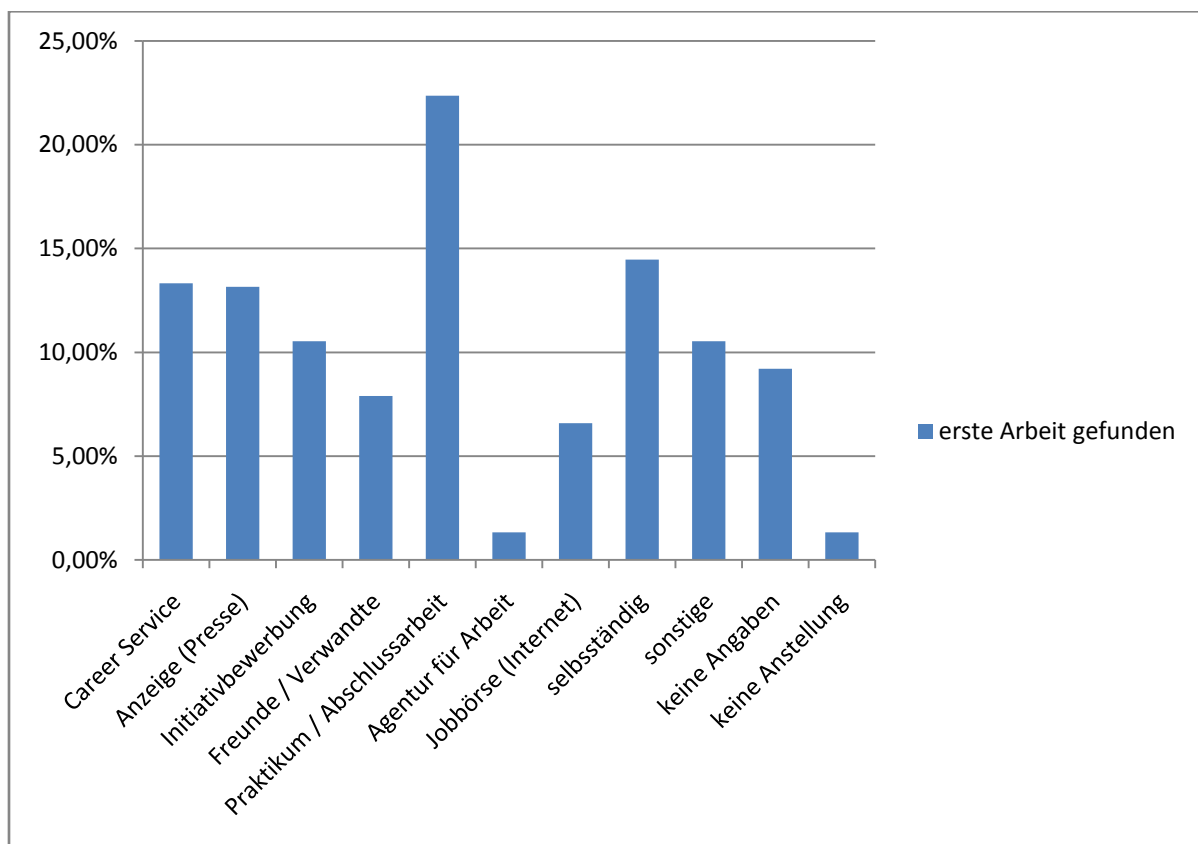


Abbildung 4

VI. 7. Frage: „Wie lange hat es gedauert, bis Sie Ihre erste Anstellung (nach dem Studium) gefunden haben und wie viele Bewerbungen mussten Sie schreiben?“

Monate:	Gesamtanzahl:	männlich:	weiblich:
0	33 (43,42 %)	26 (57,78 %)	7 (22,28 %)
1	13 (17,11 %)	8 (17,78 %)	5 (16,13 %)
2	8 (10,53 %)	4 (8,89 %)	4 (12,90 %)
3	8 (10,53 %)	2 (4,44 %)	6 (19,35 %)
4	5 (6,58 %)	2 (4,44 %)	3 (9,68 %)
5	2 (2,63 %)	0 (0 %)	2 (6,45 %)
6	1 (1,32 %)	0 (0 %)	1 (3,23 %)
bis heute	1 (1,32 %)	1 (2,22 %)	0 (0 %)
keine Angaben	5 (6,58 %)	2 (4,44 %)	3 (9,68 %)

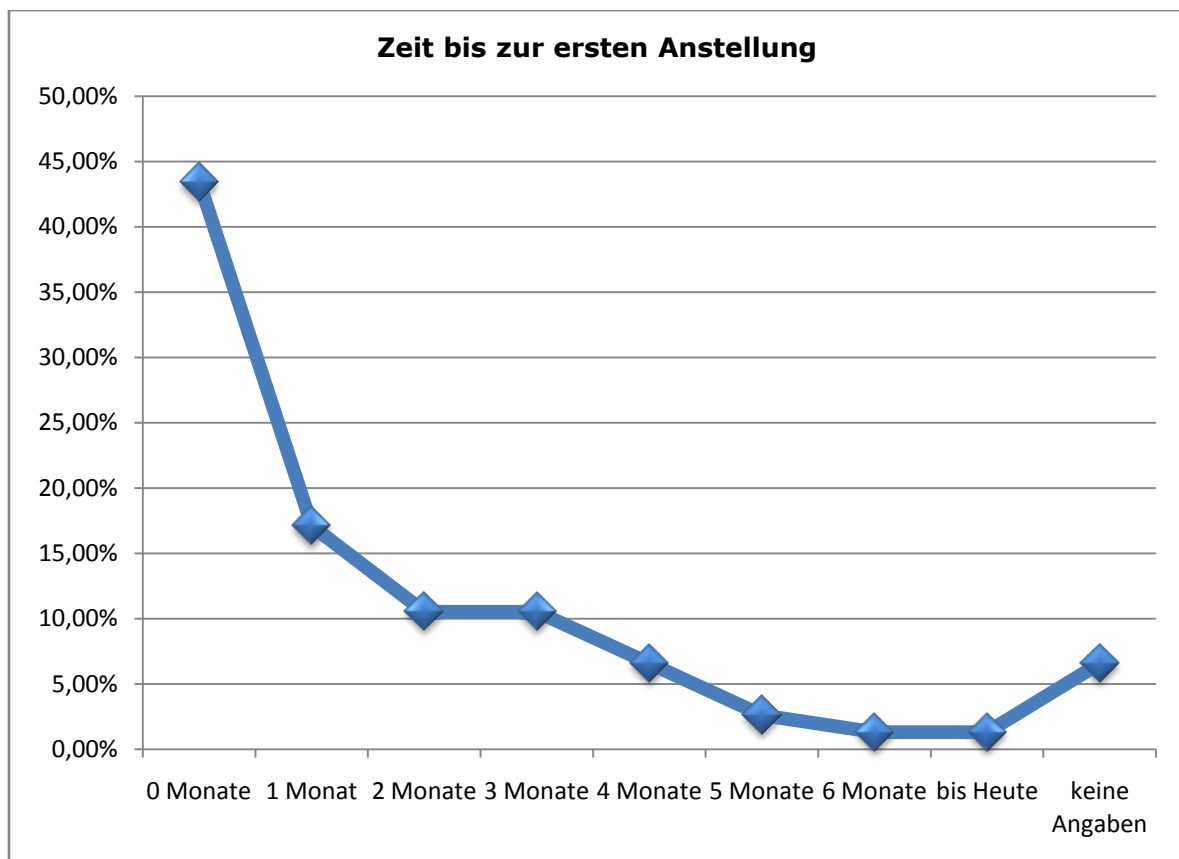


Abbildung 5

Bewerbungsanzahl:	Gesamtanzahl:	männlich:	weiblich:
1	25 (32,90 %)	17 (37,78 %)	8 (25,81 %)
2-3	15 (19,74 %)	11 (24,44 %)	4 (12,90 %)
4-5	11 (14,47 %)	8 (17,78 %)	3 (9,68 %)
5-10	12 (15,79 %)	5 (11,11 %)	7 (22,28 %)
10-20	3 (3,95 %)	0 (0 %)	3 (9,68 %)
> 20	5 (6,58 %)	2 (4,44 %)	3 (9,68 %)
keine Angaben	5 (6,58 %)	2 (4,44 %)	3 (9,68 %)

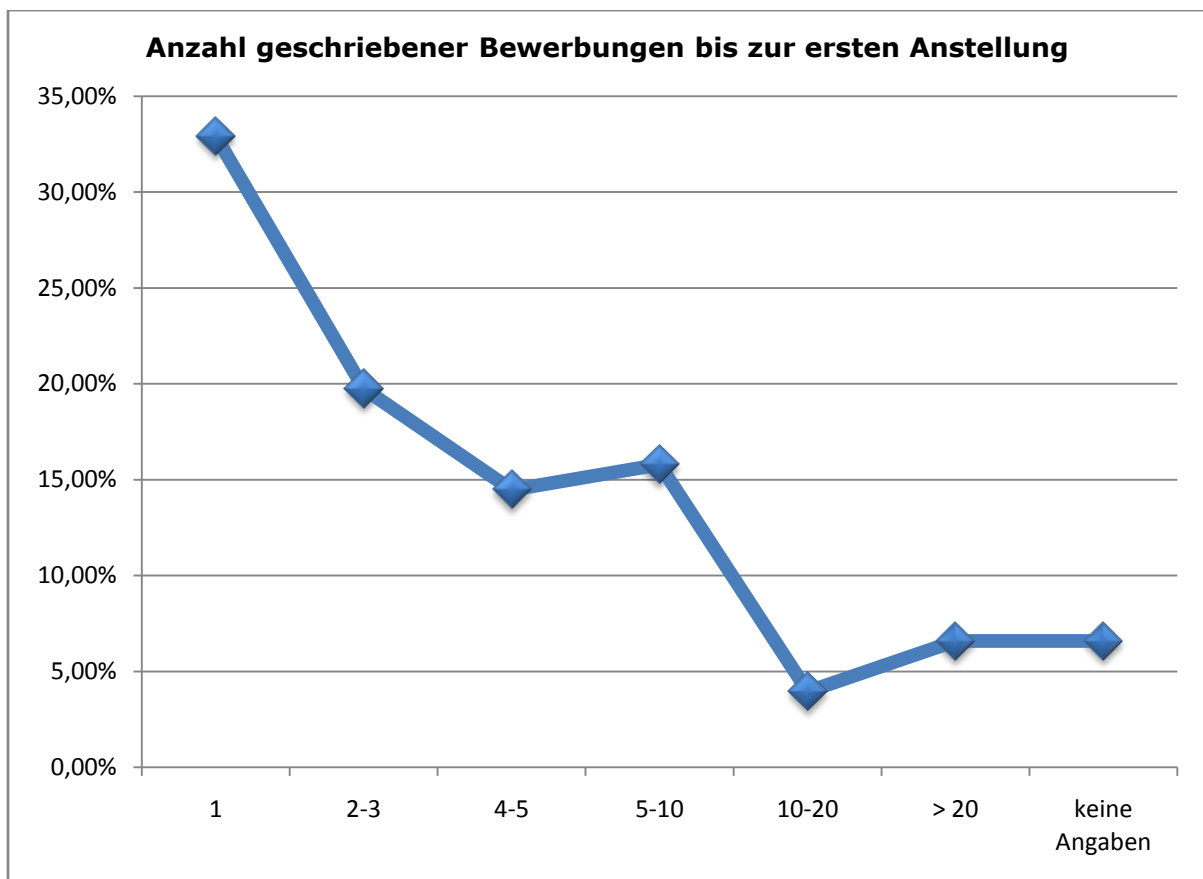


Abbildung 6

VII. 8. Frage: „Wo war Ihre erste Tätigkeit (nach dem Studium)?“

Region:	Gesamtanzahl:	männlich:	weiblich:
Hamburg	1 (1,32 %)	1 (2,22 %)	0 (0 %)
Mittelfranken	4 (5,26 %)	2 (4,44 %)	2 (6,45 %)
Niederbayern	29 (38,16 %)	18 (40 %)	11 (35,48 %)
Niedersachsen	1 (1,32 %)	1 (2,22 %)	0 (0 %)
Oberbayern	20 (26,32 %)	11 (24,44 %)	9 (29,03 %)
Oberpfalz	2 (2,63 %)	2 (4,44 %)	0 (0 %)
Rheinland-Pfalz	1 (1,32 %)	0 (0 %)	1 (3,23 %)
Ausland	4 (5,26 %)	3 (6,67 %)	1 (3,23 %)
keine Angaben	13 (17,11 %)	6 (13,33 %)	7 (22,28 %)
keine Anstellung gefunden	1 (1,32 %)	1 (2,22 %)	0 (0 %)
Bayern insgesamt	55 (72,37 %)	33 (73,33 %)	22 (70,97 %)

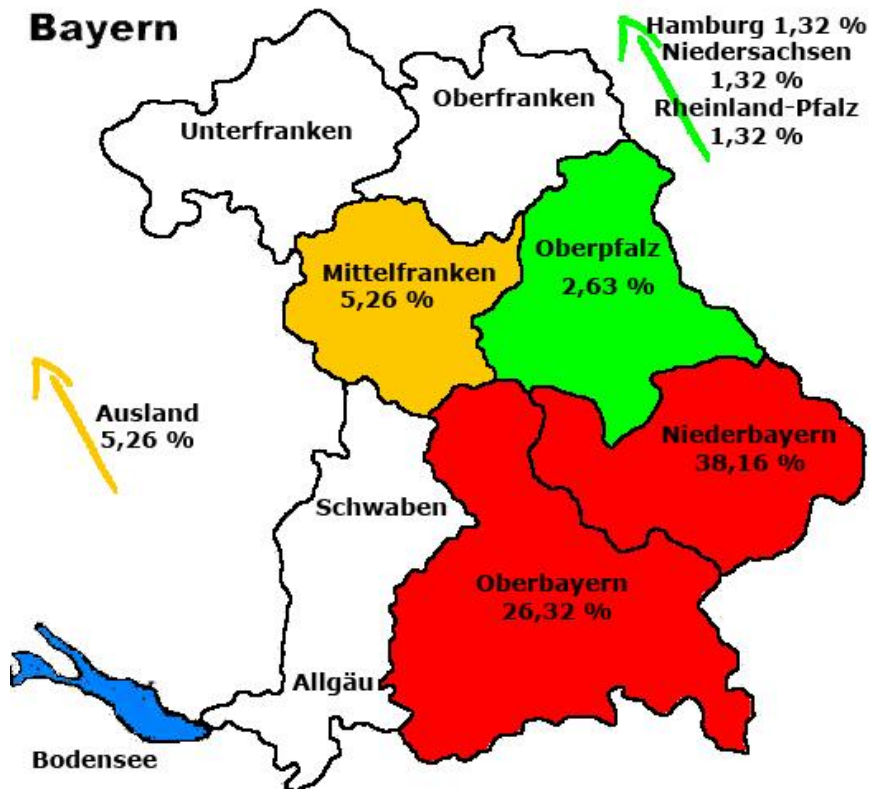


Abbildung 7

VIII. 9. Frage: „Wie hoch war Ihr Einstiegsgehalt?“

Gehalt:	Gesamtanzahl:	männlich:	weiblich:
bis 25.000€/pa	5 (6,58 %)	1 (2,22 %)	4 (12,90 %)
bis 30.000€/pa	5 (6,58 %)	1 (2,22 %)	4 (12,90 %)
bis 35.000€/pa	3 (3,95 %)	1 (2,22 %)	2 (6,45 %)
bis 40.000€/pa	16 (21,05 %)	10 (22,22 %)	6 (19,35 %)
40.000€/pa und mehr	7 (9,21 %)	6 (13,33 %)	1 (3,23 %)
keine Angaben	40 (52,63 %)	26 (57,78 %)	14 (45,16 %)

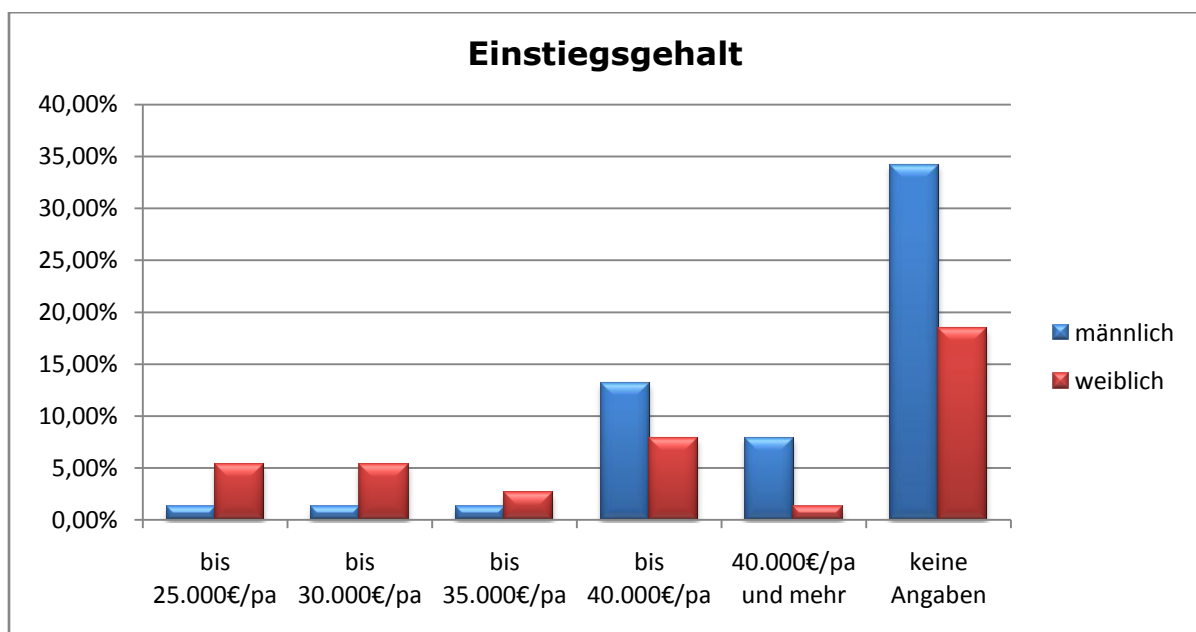


Abbildung 8

Anhand dieser Auswertung können geschlechterspezifische Unterschiede bei der Höhe des Einstiegsgehaltes festgestellt werden. Zu berücksichtigen ist hier allerdings das durchschnittlich höhere Einstiegsgehalt der Ingenieursberufe, bei denen die Quote der männlichen Absolventen deutlich über der der Absolventen des Wirtschaftszweiges liegt.

IX. 10. Frage: „Sind Sie noch bei Ihrem ersten Arbeitgeber beschäftigt, oder haben Sie bereits einen Wechsel hinter sich?“

Arbeitsstelle:	Gesamtanzahl:
erste Arbeitsstelle	57 (75 %)
habe bereits gewechselt	3 (3,95 %)
keine Angaben	16 (21,05 %)

X. 11. Frage: „Würden Sie Weiterbildungsmaßnahmen der Hochschule in Anspruch nehmen?“

Ja / Nein:	Gesamtanzahl:
Ja	56 (73,68 %)
Nein	15 (19,74 %)
keine Angaben	5 (6,58 %)

„Wenn ja, welche?“

Maßnahme:	Gesamtanzahl:
Master	19 (25 %)

XI. 12. Frage: „Sind Sie Mitglied bei AlumniNet e.V. (Ehemaligenverein der Hochschule)?“

Ja / Nein:	Gesamtanzahl:
Ja	17 (22,37 %)
Nein	51 (67,11 %)
keine Angaben	8 (10,53 %)

XII. 13. Frage: „Wären Sie bereit an einem Mentorenprogramm der Hochschule teilzunehmen (Betreuung eines Studenten der Hochschule Deggendorf)?“

Ja / Nein:	Gesamtanzahl:
Ja	27 (35,53 %)
Nein	35 (46,05 %)
keine Angaben	14 (18,42 %)

XIII. 14. Frage: „Wie schätzen Sie den Kontakt zur Hochschule ein?“

Kontakt:	Gesamtanzahl:
mehr Kontakt	16 (21,05 %)
ausreichender Kontakt	21 (27,63 %)
kein Kontakt	7 (9,21 %)
keine Angaben	32 (42,12 %)

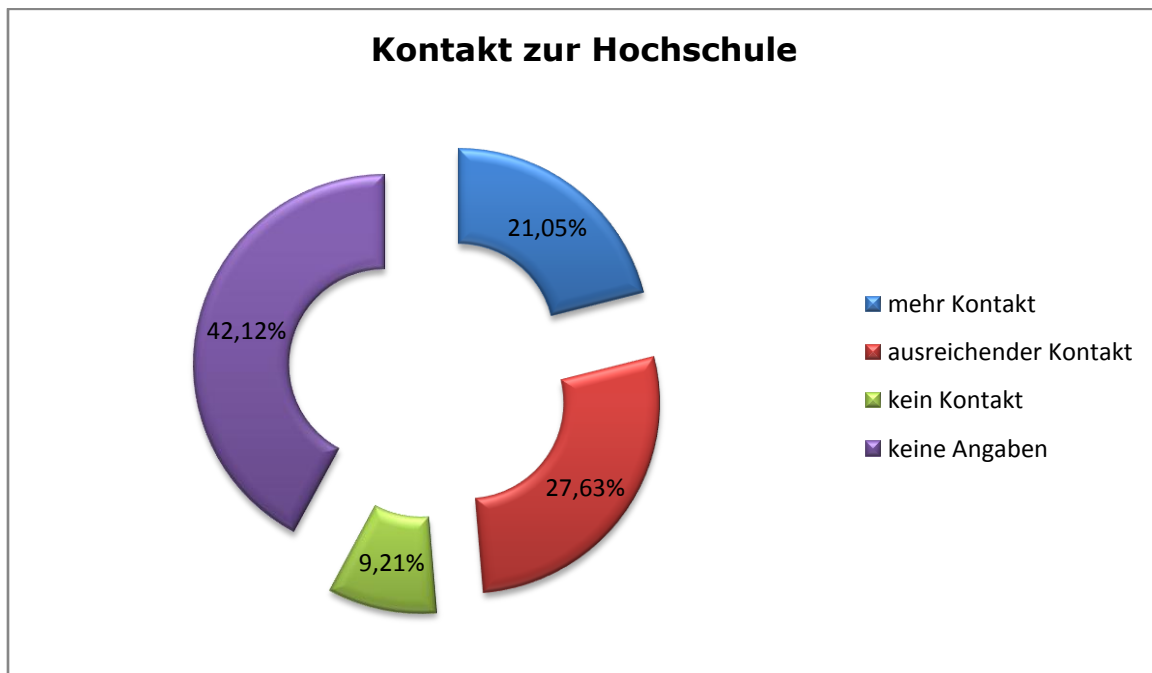


Abbildung 9

XIV. 15. Frage: „Bewerten Sie bitte die Stadt Deggendorf und die Region in Bezug auf Wohn-, Lebens- und Studienstandort.“

positive Bewertungspunkte:

- Alles
- Atmosphäre
- Badeweiher
- enger Kontakt zu Professoren
- großes Freizeitangebot
- günstig (2)
- gute Ausbildung
- Heimatnah
- kurze Entfernungen
- Natur
- persönlicher Kontakt zu Professoren (4)
- Preiswert (2)
- Radwege
- ruhige Region
- schöne FH
- schöne Kneipen
- schöne Studentenstadt (2)
- sehr familiär (4)
- Sozialleben
- Standort (2)
- übersichtlich (2)
- viele Sportmöglichkeiten (2)
- Wohnlage

negative Bewertungspunkte:

- kein Hochdeutsch während der Vorlesung
- schlechte Bahnanbindung
- schlechte Busverbindung
- zu wenig Gastvorträge
- zu wenig global denkende Professoren
- zu wenig Unterhaltungsmöglichkeiten

XV. 16. Frage: „Für weitere Anregungen Ihrerseits wären wir sehr dankbar:“

Es wurden keine Anregungen gegeben.

Anhang 1

Danksagung

An dieser Stelle sei den folgenden Personen gedankt, ohne deren Hilfe die Absolventenbefragung nicht zustande gekommen wäre:

Frau Martina Heim für die Idee.

Herrn Klaus Spagert für die technische Umsetzung der Online-Befragung.

Frau Julia Schlederer für die Erstellung der Serienbriefe und Versendung der Befragung.

Ein besonderer Dank gebührt Frau Laura Selmer und Frau Katharina Hadamik, die als Studentische Hilfskräfte wesentlich zu der Auswertung und Erstellung der Absolventenbefragung beigetragen haben.